



MEMORIA DE LABORES

2018

Misión

“En el INSAFORP capacitamos el talento humano salvadoreño para el trabajo decente y productivo, transformando su vida para que contribuya al desarrollo socio económico del país, en la construcción de un mejor futuro”.

Visión

“Para 2019 el INSAFORP será la institución referente de la formación profesional pertinente, innovadora, por competencias y asociada con la mejora de la productividad del país y de la calidad de vida de la población”.

Valores

- **Solidaridad:** la disposición de compartir las capacidades y recursos propios para apoyar a los demás, especialmente a las personas más necesitadas.
- **Transparencia:** las decisiones y acciones de la organización estarán fundamentadas en la verdad y la honestidad.
- **Honradez:** tanto las personas que integran el Consejo Directivo, como el personal de la organización se comprometen a actuar rectamente, respetando las normas establecidas.
- **Corresponsabilidad:** la disposición de comprometerse a realizar colectivamente las funciones correspondientes con profesionalismo, lealtad y entrega.
- **Apertura:** el compromiso de asumir una actitud comprensiva, tolerante y abierta a la aceptación de nuevas ideas.
- **Equidad:** el compromiso de facilitar el acceso a los servicios de formación profesional a todos los sectores económicos y sociales del país, con igual interés, respeto y atención.

CONSEJO DIRECTIVO

SECTOR EMPLEADOR

DIRECTORES PROPIETARIOS

Lic. Ricardo F. J. Montenegro P.
Presidente

Ing. Ricardo Andrés Martínez Morales Vicepresidente

Licda. Sonia Jule de Rivera

Lic. Carlos Eduardo Oñate Muyshondt (hasta el 1 de febrero de 2018)

DIRECTORES SUPLENTE

Lic. Jorge Isidoro Nieto Menéndez

Ing. Luis Alfredo Cienfuegos Escalante

Lic. Francisco Javier Argueta Gómez

SECTOR LABORAL

DIRECTORES PROPIETARIOS

Licda. Vilma Sarahí Molina de Huevo

Sr. José Santos García Cordón

Sra. María Antonia Rivera Clará

DIRECTORES SUPLENTE

Sr. Juan Antonio Hernández Aguirre

Sr. José Alfredo Osorio Morataya

SECTOR GOBIERNO

DIRECTORES PROPIETARIOS

Licda. Nora del Carmen López Laínez

Dr. William Ernesto Mejía Figueroa

Ing. Ryna Elizabeth Garay Araniva (hasta el 11 de octubre de 2018)

Lic. Juan José Figueroa (del 25 de octubre de 2018)

DIRECTORES SUPLENTE

Licda. Agustina Beatriz de Paúl Flores

Licda. Graciela Beatriz Ramírez de Salgado

Lic. René Orlando Gutiérrez Flores (del 22 de noviembre de 2018)

SECRETARIO CONSEJO DIRECTIVO

Ing. Carlos Enrique Gómez Benítez

PERSONAL EJECUTIVO

1. Ing. Carlos Enrique Gómez Benítez	Director Ejecutivo
2. Ing. Carlos Benjamín Orozco	Subdirector Ejecutivo
3. Lic. César Augusto Peña Menjívar	Auditor Interno
4. Licda. Karlina Calderón de Maceda	Gerente de Recursos Humanos
5. Licda. Lila Margarita Rosa de Lemus	Gerente Legal
6. Lic. Julio Díaz (desde 5 de marzo de 2018)	Gerente de Comunicación Institucional
7. Ing. Yamileth Suyapa Marroquín	Gerente de Formación Inicial
8. Licda. Ana Elsy Ocampo	Gerente de Formación Continua
9. Ing. Mario Martínez	Gerente Técnico
10. Lic. Fredy Antonio Mayora Carranza	Gerente de la Unidad Financiera Institucional
11. Licda. Gloria Maricel Ardón de García	Jefa de la Unidad de Adquisiciones y Contrataciones Institucionales
12. Lic. José Roberto Ponce Arriaza (Q.D.D.G).	Gerente de Investigación y Estudios de la Formación Profesional
13. Ing. Jorge Echegoyén	Coordinador de la Unidad de Planificación
14. Arq. José Nicolás Arteaga Hidalgo	Gerente del Centro de Formación Profesional de San Bartolo
15. Lic. René Zelaya	Gerente de la Unidad de Tecnologías de la Información
16.	Coordinador de la Unidad de Servicios Generales

ÍNDICE

I. Marco Jurídico, Estratégico y Técnico

- Marco Jurídico..... 12
- Planeación estratégica INSAFORP 2015- 2019..... 14
- Elementos claves Planeación Estratégica 2015-2019..... 16
- Política Presupuestaria..... 18
- Otras normativas aplicables..... 18

II. Áreas de Articulación de la Formación Profesional con Estrategias de Desarrollo Socioeconómico – GOES

- Área económica..... 21
- Área Social..... 21

III. Formación Profesional para la Productividad e Inserción Productiva

- Formación Profesional..... 23
- Objetivos de la Formación Profesional..... 23
- Población Beneficiaria de la Formación Profesional..... 23
- Elementos clave- Transversales de la Formación Profesional..... 24

IV. Gestión Institucional 2018

1. Estrategias y programas de capacitación..... 26
2. Ejecución de la formación profesional consolidado..... 27
3. Formación para la productividad y competitividad..... 27
4. Jóvenes para el primer empleo y población en condiciones de vulnerabilidad..... 31
5. Centro de Formación Profesional San Bartolo..... 37

V. Gestión Financiera y Presupuestaria

- Ejecución presupuestaria 2018.....43
- Dictamen de los auditores independientes ejercicio 2018.....44

VI. Organigrama Institucional

- Organigrama del INSAFORP 46

VII. Anexos

- Organigrama del INSAFORP 46

MENSAJE DEL PRESIDENTE

En nombre del Consejo Directivo del Instituto Salvadoreño de Formación Profesional (INSAFORP), tenemos el gusto de presentar esta Memoria de Labores 2018. Uno de los valores fundamentales de nuestra institución es la transparencia y con este documento informamos de los resultados del trabajo que se realiza en beneficio de nuestros tres grupos de beneficiarios: los jóvenes, la población en condiciones de vulnerabilidad y los trabajadores.

Durante este periodo, INSAFORP brindó un total de 338,747 participaciones en capacitación, de las cuales 202,407 fueron trabajadores activos de empresas y 136,339 fueron personas en condiciones de vulnerabilidad, entre ellas, jóvenes y mujeres, población desempleada, subempleada y personas con necesidades de reconversión laboral. En este último grupo también se incluyen trabajadores cesantes o activos buscando formación en ocupaciones diferentes en el afán de mejorar sus ingresos en sus grupos familiares. Del total de participantes, 163,742 fueron mujeres.

Una de las metas del INSAFORP es extender sus servicios a los 14 departamentos del país y durante este año se incrementó la cobertura. A través de una extensa red de alianzas estratégicas se atendió tanto población empleada como población en condiciones de vulnerabilidad a través de programas permanentes, proyectos especiales de capacitación, convenios de cooperación con ONG's y convenios de cooperación interinstitucional con distintas entidades del Gobierno de El Salvador, tales como La Fundación Suiza de Cooperación para el Desarrollo Técnico (Swisscontact), USAID, entre otros.

Entre los programas para la población empleada destacan los siguientes: Formación Continua Área Técnica, Competencias Gerenciales, Programa de Eficiencia Energética en la industria, Programa Integral de Logística, Programa Integral MYPES, Programa de Formación por Competencias Laborales y Programa de Apoyo a la MIPYMES, entre otros.

Durante el 2018, junto con organizaciones no gubernamentales se ejecutaron proyectos de gran impacto en la población beneficiaria, específicamente los jóvenes, con el programa "Camino de la Juventud", entre otros.

En el marco de convenios de cooperación interinstitucional con el Gobierno de El Salvador, Programa Ciudad Mujer, Programa de Becarios de la Escuela Nacional de Agricultura "Roberto Quiñónez" (ENA), Programa de Becarios de la Escuela Agrícola Panamericana Zamorano y Emprendedurismo Juvenil.

Agradecemos a los actores claves del Sistema de Formación Profesional, especialmente a nuestros colaboradores y los más de 299 aliados estratégicos, así como a los organismos e instituciones de cooperación internacional, a las empresas cotizantes que financian a INSAFORP, al Gobierno de El Salvador, al Consejo Directivo, personal técnico, administrativo y gerencial del INSAFORP por hacer posible el trabajo en beneficio del bienestar y mejores condiciones de vida de la población beneficiada.

Lic. Ricardo F. J. Montenegro P.
Presidente

I. MARCO JURÍDICO, ESTRATÉGICO Y TÉCNICO

MARCO JURÍDICO

Ley de Formación Profesional y su Reglamento

La Asamblea Legislativa de la República de El Salvador, mediante el Decreto No. 554 del 2 de junio de 1993, decretó la Ley de Formación Profesional, que, entre sus artículos, establece:

Art. 1

“Créase el Instituto Salvadoreño de Formación Profesional como una institución de derecho público, con autonomía económica y administrativa y con personalidad jurídica, bajo cuya responsabilidad estará la dirección y coordinación del Sistema de Formación Profesional, para la capacitación y calificación de los recursos humanos”.

Art. 2

“El INSAFORP tiene como objeto satisfacer las necesidades de recursos humanos calificados que requiere el desarrollo económico y social del país y propiciar el mejoramiento de las condiciones de vida del trabajador y su grupo familiar.

Para cumplir con los objetivos indicados, el INSAFORP podrá utilizar todos los modos, métodos y mecanismos que sean aplicables a la formación profesional”.

Política Nacional de Formación Profesional (PNFP)

El artículo 6, literal a de la Ley de Formación Profesional establece como atribución del INSAFORP “Elaborar y revisar periódicamente la política nacional de formación profesional, precisando objetivos y metas de mediano y largo plazo”. La Política Nacional de Formación Profesional, aprobada el 16 de octubre de 2006, en sesión No. 18 del Comité Económico del Gobierno, tiene como objetivo “propiciar y mantener una fuerza laboral en el país altamente capacitada y productiva, a través de la formación y capacitación a lo largo de toda la vida, que proporcione e incremente las calificaciones de los trabajadores y el capital humano del aparato productivo, por ende, les propicie una mejor competitividad y calidad de vida acorde a las necesidades del desarrollo económico y social del país”.

Para alcanzar dicho objetivo propone un conjunto de Ejes Estratégicos que logren el fortalecimiento del SNFP. Para cada eje estratégico se incluyen las estrategias y, a su vez, las líneas de acción.

Ejes de la PNFP:

1. Definición y Operación Sistémica de la Formación Profesional.
2. Formación a lo largo de toda la vida productiva.
3. Apoyo y estímulos a la demanda de formación
4. Fortalecimiento, Estímulos y Mejora de la Oferta de Servicios de Formación
5. Normalización y Certificación de Competencias
6. Intermediación e Inserción Productiva
7. Transparencia, Eficiencia, Calidad y Mejora Continua
8. Información y Promoción de la Cultura de Formación Profesional

PLANEACIÓN ESTRATÉGICA INSAFORP 2015 - 2019

El Plan Estratégico Institucional 2015 – 2019 “Transformando vidas para el trabajo”, aprobado mediante Acuerdo No. 1249-10-2015, sesión No. 307/2015 de Consejo Directivo del 1° de octubre de 2015, contiene los principales elementos que se describen a continuación:

Misión

“En el INSAFORP capacitamos el talento humano salvadoreño para el trabajo decente y productivo, transformando su vida para que contribuya al desarrollo socio económico del país, en la construcción de un mejor futuro”.

Visión

“Para 2019 el INSAFORP será la institución referente de la formación profesional pertinente, innovadora, por competencias y asociada con la mejora de la productividad del país y de la calidad de vida de la población”.

Valores

Solidaridad: la disposición de compartir las capacidades y recursos propios para apoyar a los demás, especialmente a las personas más necesitadas.

Transparencia: las decisiones y acciones de la organización estarán fundamentadas en la verdad y la honestidad.

Honradez: tanto las personas que integran el Consejo Directivo, como el personal de la organización se comprometen a actuar rectamente, respetando las normas establecidas.

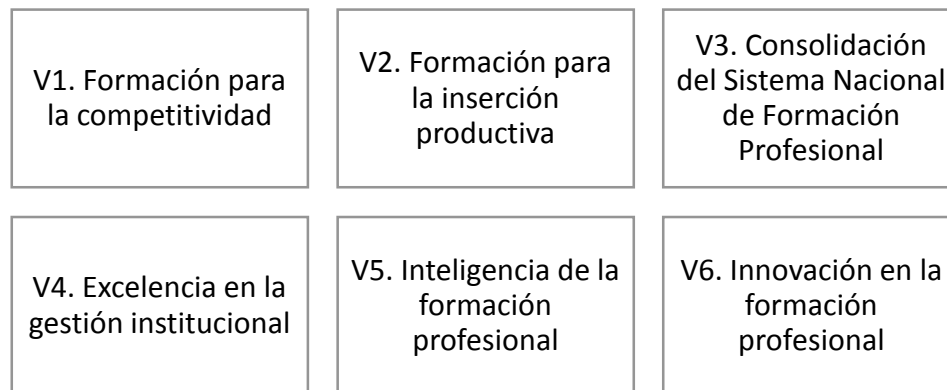
Corresponsabilidad: la disposición de comprometerse a realizar colectivamente las funciones correspondientes con profesionalismo, lealtad y entrega.

Apertura: el compromiso de asumir una actitud comprensiva, tolerante y abierta a la aceptación de nuevas ideas.

Equidad: el compromiso de facilitar el acceso a los servicios de formación profesional a todos los sectores económicos y sociales del país, con igual interés, respeto y atención.

Vectores, Objetivos Estratégicos y Estrategias PEI 2015 – 2019

• Vectores



• Objetivos Estratégicos y Estrategias

O.E.1 Capacitar al capital humano de las empresas, priorizando las de sectores económicos con mayor impacto previsto en nuevo empleo y en la competitividad del país.

E.1.1 Capacitar personas trabajadoras de las empresas en competencias especializadas para su sector, priorizando los sectores productivos identificados en la Política Nacional de Fomento, Diversificación y Transformación Productiva de El Salvador.

E.1.2 Utilizar nuevas tecnologías para ampliar la cobertura de capacitación de personas trabajadoras mediante e – learning.

E.1.3 Fortalecer los programas de capacitación dirigidos a personas trabajadoras de la MYPE.

OE.2 Formar personas en condiciones de vulnerabilidad buscando su inserción productiva, priorizando la mejora en la empleabilidad de las juventudes.

E.2.1 Priorizar la formación de jóvenes que no estudian ni trabajan, mediante cursos / carreras orientados a su empleabilidad y basados en estándares de competencia laboral, con énfasis en la atención a los sectores identificados en la Política Nacional de Fomento, Diversificación y Transformación Productiva de El Salvador.

E.2.2 Articular la formación profesional a proyectos integrales, del GOES u otras organizaciones, orientados a mejorar la inserción productiva de las personas y en los que la formación profesional sea uno de sus componentes.

E.2.3 Utilizar nuevas tecnologías para ampliar la cobertura de formación de jóvenes mediante e – learning.

OE.3 Fortalecer el Sistema de Formación Profesional para una mayor contribución a la productividad de las personas trabajadoras y a la empleabilidad de las personas en condiciones de vulnerabilidad

E.3.1 Ampliar a más sectores la implementación del Modelo de Certificación de Competencias Laborales.

E.3.2 Articular la certificación de competencias laborales del INSAFORP a proyectos del Gobierno de El Salvador (GOES) (FOMILENIO II y otros), o de otras organizaciones que requieran de esta función.

E.3.3 Aprovechar las buenas relaciones con instituciones homólogas de América Latina y OIT / CINTERFOR para mejorar programas formativos e implementar buenas prácticas de formación profesional.

E.3.4 Implementar la formación profesional mediante e – learning, a través de la plataforma del INSAFORP.

OE.4 Profesionalizar la gestión institucional para responder de forma anticipada a las necesidades del país mediante el aumento en la eficiencia.

E.4.1 Fortalecer permanentemente el Capital Humano Institucional mediante la capacitación y especialización, así como incentivar su Desarrollo Profesional Académico.

E.4.2 Sistematizar la mejora continua de los procesos institucionales.

E.4.3 Fortalecer el diseño y la operación de los sistemas de información para facilitar el seguimiento a la operación, la toma de decisiones y la rendición de cuentas, utilizando indicadores y estadísticos.

OE.5 Fortalecer la investigación en la formación profesional, priorizando tanto la anticipación a los cambios tecnológicos emergentes de interés para los sectores clave en el desarrollo del país, como los impactos de los programas formativos del INSAFORP.

E.5.1 Incrementar los estudios de prospectiva de la formación profesional que permita ajustar la oferta a las necesidades futuras.

E.5.2 Sistematizar los estudios de evaluación de impacto de los programas de formación profesional.

E.5.3 Intercambiar, con instituciones homólogas de América Latina, experiencias metodológicas de investigación aplicables a la formación profesional, aprovechando la mediación de OIT / CINTERFOR.

OE.6 Implementar herramientas de gestión de la innovación para la generación de nuevos servicios exitosos de formación profesional y de nuevos procesos que permitan la mejora de la gestión institucional.

E.6.1 Ejecutar directamente acciones de formación en áreas de conocimientos estratégicos para el país y que permitan la experimentación de nuevos modelos pedagógicos como el aprendizaje por proyectos y el emprendedurismo.

E.6.2 Investigar e iniciar la aplicación sistemática de estrategias de I + D + i que impulsen la pertinencia de la Formación Profesional y la mejora de la gestión operativa.

E.6.3 Sistematizar la transferencia de conocimientos mediante las experiencias de instituciones homólogas de América Latina en el establecimiento de estrategias y herramientas de I + D + i en la formación profesional, evaluar su pertinencia y la posibilidad de adaptación al contexto nacional e institucional.

POLÍTICA PRESUPUESTARIA 2018

Desafíos, Objetivos Estratégicos y Prioridades Nacionales, relacionados con la Formación Profesional:

DESAFIOS NACIONALES

- Condiciones de estabilidad que permitan la generación de empleo de calidad.
- Garantizar el acceso y la calidad en la prestación de bienes y servicios públicos.

OBJETIVOS ESTRATÉGICOS

- Desarrollar el potencial humano de la población salvadoreña

PRIORIDADES NACIONALES

- Desarrollo del potencial humano

OTRAS NORMATIVAS APLICABLES

Financieras

- Ley Orgánica de Administración Financiera del Estado (Ley AFI) y su Reglamento
- Políticas y Normas para la elaboración del Presupuesto

Control Interno

- Ley de la Corte de Cuentas de la República
- Reglamento de Normas Técnicas de Control Interno Específicas del INSAFORP (NTCIE).

Adquisiciones

- Ley de Adquisiciones y Contrataciones de la Administración Pública (LACAP) y su Reglamento
- Ley de Competencia.

Derecho Común

- Código de Comercio
- Código Civil
- Ley de Procedimientos Constitucionales

- Ley de jurisdicción contencioso administrativa
- Código de Trabajo.

Ética y Transparencia

- Convención Interamericana contra la corrupción
- Ley de Ética Gubernamental (LEG) y su Reglamento
- Ley de Acceso a la Información Pública (LAIP) y su Reglamento
- Ley sobre el enriquecimiento ilícito de funcionarios y empleados públicos.

II. ÁREAS DE ARTICULACIÓN DE LA FORMACIÓN PROFESIONAL CON ESTRATEGIAS DE DESARROLLO SOCIO ECONÓMICO – GOES

ÁREA ECONÓMICA

- Plan Quinquenal de Desarrollo 2014 – 2019: El Salvador productivo, educado y seguro.
- Política nacional de fomento, diversificación y transformación productiva de El Salvador.
- Política Industrial 2011-2024
- Estrategia de fomento de la producción. ESProductivo.
- Política nacional de Innovación, Ciencia y Tecnología.
- Política Energética Nacional de El Salvador

ÁREA SOCIAL

- Plan Quinquenal de Desarrollo 2014 – 2019: El Salvador productivo, educado y seguro.
- Programa Ciudad Mujer
- Ley de Igualdad, Equidad y Erradicación de la Discriminación contra las Mujeres 2011
- Política Nacional de las Mujeres
- La Igualdad y la Equidad de Género en El Salvador
- Ley de Protección Integral de la Niñez LEPINA
- Plan de acción nacional de empleo juvenil 2012 – 2024
- Ley de Equiparación de Oportunidades para las personas con Discapacidad

III. FORMACIÓN PROFESIONAL PARA LA PRODUCTIVIDAD E INSERCIÓN PRODUCTIVA

FORMACIÓN PROFESIONAL

Toda acción o programa público o privado, diseñado para la capacitación en oficios y técnicas, que proporcione o incremente los conocimientos, aptitudes y habilidades prácticas ocupacionales necesarias para el desempeño de labores productivas, en función del desarrollo socio-económico del país y de la dignificación de la persona. (Art. 3, LFP)

OBJETIVOS DE LA FORMACIÓN PROFESIONAL

Mediante la Formación Profesional, se busca contribuir a:

- Incremento Productividad
- Incremento Exportaciones
- Atracción de Inversiones
- Empleo
- Autoempleo

POBLACIÓN BENEFICIARIA DE LA FORMACIÓN PROFESIONAL

Trabajadores de las Empresas

Trabajadores activos de empresas cotizantes y no cotizantes al Sistema de Formación Profesional.

Jóvenes, Mujeres y Población en Condiciones de Vulnerabilidad

- Población urbana y rural
- Desempleados y subempleados
- Mujeres jefas de hogar, madres solteras
- Grupos en riesgo social
- Estudiantes activos con necesidades de formación para la inserción laboral o autoempleo
- Trabajadores activos o cesantes con necesidades de reconversión laboral
- Trabajadores activos con necesidades de formación para la generación de ingresos complementarios
- Trabajadores de Microempresas

ELEMENTOS CLAVE- TRANSVERSALES DE LA FORMACIÓN PROFESIONAL

- Transparencia
- Inclusión social
- Igualdad de oportunidades/ Género
- Empleo- autoempleo
- Formación modular
- Cobertura geográfica
- Innovación
- Productividad
- Competitividad

V. GESTIÓN INSTITUCIONAL 2018

1. ESTRATEGIAS Y PROGRAMAS DE CAPACITACIÓN

La ejecución de la formación profesional se realizó a través de las estrategias y programas que se describen a continuación:

Programas Permanentes

Se llama Programa Permanente a la estrategia institucional de capacitación que permite una ejecución sostenida, regular y amplia durante el ejercicio fiscal, para atender las necesidades permanentes de capacitación de los trabajadores o de la población, según el grupo beneficiario.

Proyectos Especiales

Los Proyectos Especiales son aquellos programas, cursos o acciones de capacitación que, además de la formación o capacitación, requieren la participación de otros actores o instituciones así como elementos complementarios a la formación profesional, como desarrollo humano, valores, articulación con proyectos productivos, financiamiento de herramientas y equipo básico para autoempleo, etc. Estos permiten contar con características diferenciadoras e innovadoras, para atender a los grupos beneficiarios con soluciones formativas a la medida de sus necesidades.

Convenios de Cooperación ONG´S

Los proyectos, programas y cursos de capacitación en el marco de los convenios de cooperación con ONG´S, buscan vincular y articular los objetivos y propósitos del INSAFORP y de las instituciones firmantes y potenciar positivamente los impactos en los participantes.

Convenios de Cooperación GOES

Los proyectos, programas y cursos de capacitación en el marco de los convenios de cooperación con el Gobierno, buscan vincular y articular los objetivos y propósitos del INSAFORP y de las instituciones de gobierno firmantes y potenciar positivamente los impactos en los participantes.

2. EJECUCIÓN DE LA FORMACIÓN PROFESIONAL CONSOLIDADO

La ejecución del período se describe en los siguientes cuadros:

Grupos beneficiarios	Total	Mujeres	%	Hombres	%
Trabajadores de las empresas	202,407	89,282	44%	113,126	56%
Población en condiciones de vulnerabilidad (Incluye jóvenes y mujeres)	136,339	74,460	55%	61,880	45%
Total participantes/curso	338,747	163,742	48%	175,006	52%

3. FORMACIÓN PARA LA PRODUCTIVIDAD Y COMPETITIVIDAD

La formación para la productividad y competitividad de las empresas cotizantes se conoce genéricamente como programas de Formación Continua y se refiere a toda acción de capacitación dirigida a trabajadores de las empresas, por medio de la cual se busca complementar, actualizar o especializar las competencias laborales de los trabajadores en sus puestos de trabajo.

Trabajadores de las empresas / capacitados por área de capacitación y género

Las capacitaciones dirigidas a trabajadores de las empresas, comprenden distintos cursos dentro de las siguientes áreas formativas:

En este período se atendió a **202,407** trabajadores de las empresas. Los principales programas de Formación Continua se han ejecutado dentro de las siguientes estrategias:

Programas y cursos para trabajadores de acuerdo a necesidades de las empresas (cursos cerrados y cursos abiertos)

Mediante la ejecución de programas y cursos para trabajadores de acuerdo a las necesidades de las empresas, se logró atender 134,496 participantes, a través de diferentes temáticas de cursos cerrados y abiertos solicitados por las empresas en el transcurso del año, según el siguiente detalle:

- **Cursos de Capacitación Cerrados**

Bajo esta modalidad de capacitación, se atienden necesidades específicas de las empresas, que son presentadas a INSAFORP permanentemente, y que surgen de la detección de necesidades de capacitación que las empresas investigan y que son parte de sus propios planes de capacitación.

Se denominan cursos de capacitación cerrados a aquellos que son ejecutados a la medida de las necesidades de cada empresa, bajo esta modalidad en el período se atendieron **71,686** trabajadores.

- **Cursos de Capacitación Abiertos**

Los cursos abiertos son aquellos que se desarrollan en distintas temáticas, que deben ser precalificados por el INSAFORP, y que son organizados por proveedores de servicios, de acuerdo a sus propios diagnósticos del mercado laboral, el cual se realiza con o sin el apoyo de INSAFORP.

El financiamiento es bajo la modalidad de compra de participaciones. En este período se atendió a **62,810** participantes a través de diferentes temáticas.

Capacitaciones en Innovación, Calidad y Productividad

- **Programas y Cursos en Áreas y Temas Especializados**

En este período se fortaleció la búsqueda de proveedores de capacitación con ofertas especializadas en áreas de electrónica, Control Numérico Computarizado, Seguridad Industrial, Calidad, Automatización, Construcción Avanzada, Auditoría Informática, Infraestructura de Comunicaciones, Ingeniería Clínica, ofertas que fueron del interés de los trabajadores de las empresas, y al final del año se capacitó a **29,881** trabajadores en diferentes temáticas comprendidas en las áreas mencionadas.

Programas y cursos técnicos para trabajadores de las empresas

- **Programa Formación Continua Área Técnica**

El programa consiste en poner a disposición de las empresas cursos técnicos modulares y flexibles, diseñados por los centros de formación especializados en capacitación técnica, a partir de sus propios diagnósticos y a la detección permanente de necesidades de capacitación con las empresas. El apoyo del INSAFORP a los participantes se hace bajo la figura de compra de participaciones.

El programa funciona a través de centros de formación en la modalidad de centro fijo. Durante este período se atendió a un total de **14,641** participantes, en las áreas de Mecánica Industrial, Mecánica Automotriz, Electrónica, Electricidad, Automatización, Mecatrónica, Metrología, Construcción, Tecnologías de la Información y Confección y textil.

- **Programa Nacional de Inglés para el Trabajo**

El programa surge de la necesidad de contar con un programa estandarizado de inglés, que permita fortalecer a trabajadores de empresas las competencias en el idioma inglés, con el objeto de hacerlos más eficientes en sus puestos de trabajo.

Es un programa que consta de 18 módulos (6 nivel principiante, 6 nivel intermedio y 6 nivel avanzado), se cuenta con academias e instructores formados y validados bajo la metodología del programa.

La atención en el idioma inglés se realiza a partir de las necesidades de los trabajadores de acuerdo a su nivel de inglés y al exigido por los puestos de trabajo, para completar sus conocimientos y mejorar la productividad en el desempeño de sus funciones.

El INSAFORP apoya a los trabajadores mediante la compra de participaciones en los diferentes módulos y niveles, con el apoyo del 100% sobre el costo participante por módulo.

En 2018, se capacitó a **21,923** bajo los diferentes niveles y módulos de la estructura del programa.

Capacitaciones para las MIPYMES

Se atendieron a **20,052** trabajadores a través de dos programas de capacitación:

- **Mejora de la Competitividad de las MYPES**

Esta Licitación es una iniciativa institucional, para fortalecer la capacidad de gestión y administración del negocio de empresarios de la micro y pequeña empresa y atender necesidades específicas de las MYPES.

En las áreas de atención: Estrategias de Mercadotecnia y Ventas, Desarrollo y Administración del Recurso Humano, Seguridad y Salud Ocupacional.

- **Programa de Capacitación Empresarial de apoyo a las MIPYMES**

El programa es desarrollado por el Centro de Formación Empresarial de la Cámara de Comercio e Industria de El Salvador, y va dirigido a trabajadores de las micros, pequeñas y medianas empresas.

El objetivo es fortalecer las competencias de trabajadores, con temas de capacitación relacionados a algunas áreas de gestión de las empresas, que permiten incrementar la productividad y competitividad de las mismas.

Capacitaciones en temas gerenciales

- **Programa Formación Continua “Desarrollo de Competencias Gerenciales**

El programa consiste en poner a disposición de ejecutivos, directores, gerentes, jefes y coordinadores de empresas cotizantes, una oferta de cursos modulares en competencias gerenciales y transversales, con el objetivo de fortalecer las competencias de los participantes con herramientas gerenciales.

El programa se ejecuta de acuerdo a la oferta diseñada por centros de capacitación (modalidad centro fijo), a partir de sus propios diagnósticos y detecciones permanentes de necesidades de capacitación de las empresas. El apoyo del INSAFORP a los participantes se hace bajo la figura de compra de participaciones.

El programa funciona a través de instituciones de formación en la modalidad de centro fijo.

Durante este período se atendió a un total de **2,942** participantes.

INSAFORP Online, plataforma virtual

En línea con las estrategias de país y plan estratégico institucional, INSAFORP implementa un nuevo modelo de formación profesional en modalidad virtual – INSAFORP Online, utilizando un portal y plataforma propia para la gestión administrativa y formativa en los entornos virtuales de aprendizaje.

INSAFORP Online contó con 12 proveedores de formación virtual (nacionales y extranjeros) y con una oferta formativa de 755 cursos en diferentes temáticas, accesibles 24/7 durante todo el año.

Así mismo, se contó con el registro de 460 empresas interesadas en la formación a distancia que viene a fortalecer las competencias laborales en los sectores productivos del país.

Se registraron alrededor de **4,318** participantes.

4. JÓVENES PARA EL PRIMER EMPLEO Y POBLACIÓN EN CONDICIONES DE VULNERABILIDAD

PROGRAMAS Y CURSOS	PARTICIPACIONES			
	TOTAL	%	HOMBRES	MUJERES
Programa en Emprendedurismo, en apoyo al MINED, para población estudiantil de instituciones de educación pública	65,000	87%	32,080	32,920
Programa "Caminos de la Juventud", CRS - BID	1,158	1.6%	612	546
Programa "ESTamos con vos" para formación de jóvenes para la inserción productiva	46	0.1%	9	37
Programa Empresa Centro: Formación dual para el primer empleo en carreras ocupacionales dirigidas a la juventud	6,151	8.2%	3,688	2,463
Programa "Puentes para el Empleo" en apoyo con USAID	368	0.5%	127	241
Programas en Cooperación con el Instituto Nacional de la Juventud- INJUVE	1,656	2.2%	474	1,182
Programa en formación técnica agrícola en la Escuela Nacional de Agricultura "Roberto Quiñonez" - ENA	211	0.3%	154	57

Programa en formación técnica agrícola en la Escuela Panamericana agrícola "El Zamorano"	63	0.1%	26	37
TOTAL	74,653	100%	31,170	37,483

La formación para el primer empleo se refiere a los programas de formación inicial, dirigidos a la población en condiciones de vulnerabilidad, con el objetivo de que los participantes logren el dominio de las competencias laborales para un primer empleo y con ello impactar en la inserción laboral o el autoempleo.

La Formación Dual para el Primer Empleo en carreras ocupacionales dirigidas a jóvenes de escasos recursos económicos, en el marco del Programa Empresa – Centro

En este período se atendió a **136,339** participantes en los distintos programas.

Jóvenes entre los 16 y 25 años de edad del Programa Empresa Centro / Graduados por área formativa y por género.

- Formación Dual para el Primer Empleo en carreras ocupacionales dirigidas a jóvenes de escasos recursos económicos, en el marco del Programa Empresa – Centro

El Programa de Formación Inicial Modalidad Empresa Centro está orientado a formar a jóvenes entre los 16 y 25 años, en una Carrera Técnica Ocupacional, obtener su primera experiencia laboral y lograr su certificado técnico ocupacional, sin costo. La duración de las carreras es entre ocho y veinticuatro meses según la especialidad.

La Formación es una estrategia integral (Desarrollo Humano, Valores, aprender haciendo, entre otros), combinando la teoría, que se imparte en un Centro de Formación, contratado por el INSAFORP, con la práctica que se desarrolla en una Empresa Formadora, que constituye entre un 50% y un 70% de duración de la carrera, en la cual el participante realiza sus prácticas profesionales en tareas reales de la ocupación obteniendo su primera experiencia laboral apoyado con un equipo psicopedagógico en toda la carrera.

La totalidad de jóvenes formados graduados corresponden a las siguientes carreras ocupacionales: Administrador Técnico de Empresas Industriales, Asesor de sala de

ventas, Asesor de ventas, Camarero, Electricista Industrial, Mecánico Automotriz, Mecánico Automotriz de Servicio Rápido, Mecánico Automotriz Motor Gasolina, Mecánico de Mantenimiento Industrial, Mecánico de Mantenimiento y Reparación de Computadoras, Mecánico de Máquina de la Confección Industrial, Mecánico en Aire Acondicionado y Refrigeración, Mecánico Soldador, Mecánico Tornero Fresador, Mesero Bartender, Supervisor de Línea de la Confección Industrial y Supervisor de Producción de Empresa Industrial.

Se ejecutaron diversos programas específicos para jóvenes, sin embargo, por su importancia, integralidad e impacto se describe a continuación sobre la ejecución del Programa Empresa Centro, en el 2018 se capacitaron a **6,151** jóvenes en las distintas carreras ocupacionales.

La inserción laboral de los graduados fue del 66.2%.

• Cursos de capacitación en el marco del programa Caminos de la Juventud de INSAFORP en coordinación con CRS

El programa atiende a jóvenes en riesgo social entre 16 a 25 años, que no han terminado el bachillerato, están fuera del sistema escolar y están expuestos a situaciones de violencia.

Estos programas son iniciativas dirigidas a la inserción productiva, ya sea a través de empleo, autoempleo o regreso a sistema educativo, de jóvenes en condiciones de desventaja económica y residentes en comunidades con significativos niveles de incidencia delictiva. La participación del INSAFORP consiste en el financiamiento de las capacitaciones de los jóvenes beneficiarios del programa. Se capacitaron **1,158** jóvenes.

• Programa de apoyo al MINED en Emprendedurismo para población estudiantil de instituciones de educación pública del país ejecutado por Empresarios Juveniles, socio estratégico del INSAFORP

El objetivo del programa es fomentar la cultura emprendedora y otros valores para la vida desde temprana edad, proporcionando a los beneficiados herramientas de superación personal que les permita hacerse un mejor futuro de oportunidades, mediante programas educativos relacionados a la cultura y valores del mundo empresarial.

Los jóvenes son estudiantes de secundaria y bachillerato de diferentes instituciones públicas y están comprendidos entre las edades de 14 y 19 años.

Los programas educativos empresariales que se desarrollan son:

- Habilidades para el éxito.
- La compañía.
- Economía para el éxito.

El programa imparte conceptos básicos empresariales y proporciona la oportunidad de poner en práctica los conocimientos que en cada sección de capacitación se desarrollen. Asimismo, orienta al joven hacia valores de liderazgo que le permite tener una visión clara de cómo poder integrarse a la comunidad productiva de un país y cómo crear espacios para tener mejores oportunidades.

En este período se capacitaron **65,000** jóvenes de 228 Centros Educativos de Educación Media y Bachillerato en 14 departamentos del país.

Segmento de Población en Condición de Vulnerabilidad

PROGRAMAS Y CURSOS	PARTICIPACIONES			
	TOTAL	%	HOMBRES	MUJERES
Programa "Hábil Técnico Permanente"	44,534	85%	18,326	26,208
Proyectos Especiales. Cursos de capacitación en atención a demanda de la población solicitados a través de actores locales.	3,685	7%	1,322	2,363
Formación e-Learning para jóvenes en condiciones de vulnerabilidad	4,177	8%	2,044	2,133
TOTAL	52,396	100%	21,692	30,704

Los siguientes son los programas permanentes y proyectos especiales dirigidos a población en condiciones de vulnerabilidad:

- **Cursos de capacitación modular para población vulnerable, en el marco del Programa Hábil Técnico Permanente**

El programa Hábil Técnico Permanente (HTP) busca contribuir a mejorar las condiciones de vida de los beneficiarios de la capacitación.

Su funcionamiento se basa en la compra de participaciones en cursos técnicos en la modalidad centro fijo, dirigidos a la población desempleada o subempleada del Gran San Salvador y de las principales cabeceras departamentales, en los que el INSAFORP apoya con el 100% del costo de las participaciones de trabajadores activos o cesantes que buscan su reconversión laboral, o estudiantes activos con necesidades de formación para su inserción laboral o autoempleo, así como de trabajadores de la microempresa.

El HTP se ejecuta en 15 áreas/categorías ocupacionales, a través de 57 centros de formación, cubriendo 14 departamentos del país. Los cursos son integrales y modulares, flexibles y la duración oscila entre 27 y 354 horas.

En este período se atendió a **44,534** participantes.

• **Cursos de capacitación en atención a demanda de la población solicitados a través de actores locales**

Mediante esta estrategia se atiende solicitudes puntuales para atender a la población en general mediante capacitaciones derivadas de diagnósticos y que se acompañan de otros componentes como pueden ser herramientas y equipo para autoempleo, desarrollo humano, asistencia técnica y/o micro financiamiento, a efecto de incrementar las posibilidades de inserción productiva.

En el período se capacitaron a **3,685** participantes.

Programas de capacitación en apoyo a la formación agrícola

• **Apoyo a la formación técnica agrícola de jóvenes becarios en la Escuela Nacional de Agricultura-ENA, en apoyo al GOES**

El programa es desarrollado por la Escuela Nacional de Agricultura “Roberto Quiñónez”. Su objetivo es el de contribuir en la formación integral y pertinente del recurso humano en ciencias agropecuarias que fortalezca el desarrollo del país.

El INSAFORP inició el apoyo con el financiamiento de 50 becas anuales completas por tres años de estudio, para estudiantes que hayan ocupado los primeros lugares dentro de los requisitos de ingreso establecidos por la ENA y que califiquen como beneficiarios, de acuerdo a los estudios económicos y sociales realizados para tal propósito. Sin embargo, a partir del año 2013 el apoyo se incrementó a 75 becas completas de 3 años de estudio, manteniéndose las mismas condiciones antes mencionadas.

Los becarios tienen la oportunidad de optar a obtener, mediante dos años adicionales de estudio en la modalidad semi-presencial, el título de Licenciatura de Administración de Agronegocios que la Universidad Centro Americana José Simeón Cañas (UCA) está ofreciendo a los graduados de la ENA.

En el período que se informa, el INSAFORP tiene 211 participantes activos.

- **Apoyo a la formación técnica agrícola de jóvenes becarios en la Escuela Panamericana Agrícola El Zamorano**

Su objetivo es fortalecer las capacidades profesionales de jóvenes bachilleres menores de 24 años y solteros, a través de estudios orientados a fortalecer sus capacidades para desarrollar profesionales capaces de generar y crear conocimiento y tecnología en beneficio de El Salvador.

El apoyo del INSAFORP consiste en el financiamiento de veinte medias becas y cinco becas completas anuales por tres años de estudios para jóvenes salvadoreños de escasos recursos económicos que hayan ocupado los primeros lugares dentro de los requisitos de ingreso establecidos por Zamorano y a su vez califiquen como beneficiarios, de acuerdo a los estudios económicos y sociales realizados para tal propósito. En el período que se informa, el INSAFORP tiene 60 participantes activos.

Los becarios del INSAFORP pueden optar al grado de Ingeniero, cursando un año más, para lo cual deben gestionar de manera personal el financiamiento ante otras instituciones.

Programas de capacitación en el marco de programas presidenciales

- **Cursos de capacitación a mujeres, en el marco del Programa Ciudad Mujer**

La participación del INSAFORP en este programa integral tiene como propósito contribuir a que las beneficiarias adquieran las competencias laborales básicas necesarias, para mejorar su empleabilidad, que les permita mayores probabilidades de insertarse, aprovechando las oportunidades laborales locales o desarrollar su propio emprendimiento productivo.

Se desarrollaron cursos coordinados con las distintas sedes de Ciudad Mujer capacitándose a **2,578** mujeres, en temas como: Corte y confección, Elaboración artesanal de calzado, Elaborar arreglos y decoraciones para eventos, Elaboración artesanal de sandalias, Cosmetología, Realizar manicure, pedicure, esculpido y decorado de uñas, Elaborar pan dulce variado, Artesanía en bambú criollo, Elaborar hamacas de hilo nylon, Preparar platos fríos y calientes, Elaboración artesanal de sorbetes y paletas, Bordado en listón de seda y organza, Elaborar productos de cuero (marroquinería artesanal), Operador de windows y microsoft office 2010, Preparar platos a base de mariscos, entre otros.

• **Cursos de capacitación técnica para jóvenes en el marco del Programa INJUVE-Jóvenes con Todo**

El proyecto tiene su intervención en 9 municipios de 7 departamentos del país, siendo estos: Ahuachapán en Ahuachapán; Berlín y Usulután en Usulután; Ilopango y Mejicanos en San Salvador; San Francisco Gotera en Morazán; San Miguel en San Miguel; Santa Ana en Santa Ana; Sonsonate en Sonsonate.

Se capacitaron **1,656** jóvenes.

5. CENTRO DE FORMACIÓN PROFESIONAL SAN BARTOLO

El INSAFORP está desarrollando acciones formativas para dar respuesta a la demanda del recurso humano capacitado del sector productivo de la zona de Ilopango, Soyapango, San Bartolo y otros municipios. En este centro propio, INSAFORP ejecuta de forma directa las capacitaciones.

El desarrollar de las acciones de formación profesional, se orienta a responder a las demandas de formación del recurso humano del sector productivo del país, enmarcadas en la búsqueda de mejorar su productividad y competitividad, tanto a la población vulnerable de la zona y a los trabajadores de las empresas.

Acciones formativas de formación inicial:

Las acciones están dirigidas a formar, fortalecer y mejorar las habilidades y destrezas de la población para desarrollar competencias laborales con el propósito de contribuir a su inserción social y productiva, en empleo o autoempleo, a través de **cursos de habilitación** en formación inicial.

Estas acciones formativas buscan a través de la agrupación módulos de capacitación; formar en áreas específicas, logrando formar integralmente a participantes de los cursos:

Población beneficiaria:

- Jóvenes con necesidades de formación para la inserción laboral o autoempleo.
- Desempleados y subempleada.
- Mujeres jefas de hogar, madres solteras.
- Grupos en riesgo social
- Trabajadores desempleados en proceso de reconversión laboral.
- Trabajadores activos con necesidades de formación para la generación de ingresos complementarios
- Trabajadores de microempresas.

Acciones formativas de formación continua:

Las acciones están dirigidas a trabajadores de las empresas y trabajadores por cuenta propia, con el propósito de completar, actualizar o especializar sus competencias laborales para contribuir a mejorar su productividad y competitividad en el desempeño de sus funciones de trabajo a través de cursos de complementación de formación continua.

Centro de excelencia en tecnologías de la información

En los últimos años el INSAFORP ha venido desarrollando acciones formativas para dar respuesta a la demanda del recurso humano capacitado del sector productivo de la zona de Ilopango, Soyapango, San Bartolo y otros municipios, a través de proyectos innovadores que busquen fortalecer las competencias técnicas de los trabajadores en el Centro de Excelencia en Tecnologías de la Información (CETI).

Objetivos de la formación en el área de informática aplicada:

Las acciones estarán dirigidas a formar, fortalecer y mejorar las habilidades y destrezas de la población para desarrollar competencias laborales con el propósito de contribuir a su inserción social y productiva, en empleo o autoempleo, a través de cursos de habilitación, complementación y especialización en el área de informática aplicada.

Población beneficiaria:

- Instructores de formación profesional.
- Trabajadores activos.
- Trabajadores desempleados en proceso de reconversión laboral.
- Trabajadores de microempresas.

- Desempleados y subempleada adultos.

Cursos:

- Ofimática (Word, Excel, PowerPoint, internet, entre otros)
 - Software Microsoft office para Instructores.
 - Software Microsoft office para trabajadores activos.
- Software aplicado AutoCAD, 2-D, 3-D.

Centro de excelencia en la industria del plástico

El programa de formación de Técnicos de la industria del plástico tiene doble impacto: Facilitará la inserción laboral de los graduados del proceso. Elevará la productividad en las empresas al contar con talento humano calificado para gestionar e impulsar los procesos con una cultura de calidad, responsabilidad ambiental y de seguridad, innovación, inocuidad y productividad al interior de sus organizaciones. Contribuir al desarrollo social y económico del País.

El Centro Cuenta con:

- Talleres habilitados para las carreras del área del plástico
- Inversión por los proveedores adjudicados en máquina de impresión Flexográfica de \$400,000.00 y máquina de moldeo por soplado \$122,200.00.
- Aula de capacitación
- Áreas de oficinas de los proveedores que desarrollan las carreras

El programa Empresa Centro de la Industria del Plástico consiste en carreras ocupacionales cuya formación práctica se realiza en el Centro de Formación Profesional de INSAFORP en San Bartolo y el complemento en las empresas del sector del Plástico, con una duración:

- OPERADOR TECNICO DE MÁQUINA DE EXTRUSIÓN DE PELÍCULA.
1,800 horas 1,420H en el Centro y 380H en la Empresa
- OPERADOR TECNICO DE MÁQUINA DE MOLDEO POR INYECCIÓN
1,900 horas 1,520H en el Centro y 380H en la Empresa
- OPERADOR TECNICO DE MÁQUINA DE MOLDEO POR SOPLADO.
1,900 horas 1,520H en el Centro y 380H en la Empresa
- OPERADOR TECNICO DE MÁQUINA DE IMPRESIÓN FLEXOGRAFICA
1,900 horas 1,520H en el Centro y 380H en la Empresa

Población beneficiaria:

Dirigidas a jóvenes desempleados entre 18 y 29 años, con el propósito de formarles, de acuerdo a los perfiles laborales requeridos por la industria del plástico.

Es de destacar que todos los jóvenes al concluir su carrera son contratados por la empresa donde han realizado su formación, logrando un cien por ciento de inserción laboral.

En el Centro de Formación San Bartolo INSAFORP, en 2018 se han beneficiado a 6,713 jóvenes y personas en condiciones de vulnerabilidad y a 3,407 trabajadores de empresas.

VI. GESTIÓN FINANCIERA Y EJECUCIÓN PRESUPUESTARIA

PRESUPUESTO 2018

Conceptos	US\$	%
INGRESOS CORRIENTES		
Cotizaciones Empresas Privada	32,542	65%
Cotizaciones Inst. Autónomas y Municipales	3,671	8%
Ingresos Financieros	1,118	2%
Total Ingresos Corrientes.....	37,331	75%
FINANCIAMIENTO RESERVA INSAFORP	12,463	25%
Ingresos Totales.....	49,794	100%
EGRESOS		
Formación Profesional	36,185	73%
Estudios y Normativas Técnicas	3,240	6%
Operación/Funcionamiento	7,009	14%
Proyectos Fortalecimiento de la Formación Profesional	3,360	7%
Total Egresos.....	49,794	100%

EJECUCIÓN PRESUPUESTARIA 2018

Conceptos	2018	
	Miles US\$	%
INGRESOS CORRIENTES		
Cotizaciones Empresas Privada	33,424	80%
Cotizaciones Inst. Autónomas y Municipales	3,770	9%
Ingresos Financieros	1,352	3%
FINANCIAMIENTO RESERVA INSAFORP	3,461	8%
Ingresos Totales.....	42,007	100%
EGRESOS		
Formación Profesional	35,817	85%
Estudios y Normativas Técnicas	1,136	3%
Operación/Funcionamiento	3,936	9%
Proyectos Fortalecimiento de la Formación Profesional	1,118	3%
Total Egresos.....	42,007	100%

DICTAMEN DE LOS AUDITORES INDEPENDIENTES EJERCICIO 2018



Elías & Asociados
Audítores Externos y Consultores Gerenciales



INFORME DE LOS AUDITORES INDEPENDIENTES SOBRE EL CONTROL INTERNO

**Honorables
Miembros del Consejo Directivo del
Instituto Salvadoreño de Formación Profesional
Presente.**

Hemos efectuado la auditoría de los Estados de Situación Financiera adjuntos del Instituto Salvadoreño de Formación Profesional (INSAFORP), que comprende el Estado de Situación Financiera al 31 de diciembre de 2018, el Estado de Rendimiento Económico, el Flujo de Fondos y Ejecución Presupuestaria correspondientes al ejercicio terminado en dicha fecha, así como un resumen de las políticas contables significativas y otra información explicativa.

Realizamos nuestra revisión de acuerdo con Normas de Auditoría Gubernamental, emitidas por la Corte de Cuentas de la República y las Normas Internacionales de Auditoría. Estas normas requieren que planifiquemos y ejecutemos la auditoría para obtener una seguridad razonable de que los Estados Financieros están libres de errores importantes.

La administración del INSAFORP, es responsable de establecer y mantener el control interno. Al cumplir con esta responsabilidad, se requieren estimaciones y juicios de la administración para evaluar los beneficios esperados y los costos relacionados de las políticas y procedimientos del control interno. Los objetivos del control interno, son proporcionar a la administración una seguridad razonable, pero no absoluta, de que los activos están salvaguardados contra pérdidas por el uso o disposición no autorizada y que las transacciones son ejecutadas de acuerdo con la autorización de la administración y son registradas apropiadamente para permitir la preparación de Estados Financieros de conformidad con principios de contabilidad gubernamental. Debido a las limitaciones inherentes en cualquier sistema de control interno, pueden ocurrir errores e irregularidades sin ser detectadas. Además, la proyección de cualquier evaluación de control interno a períodos futuros, está sujeta al riesgo de que los procedimientos pudieran volverse inadecuados, debido a cambios en condiciones o que la efectividad del diseño y operación de las políticas y procedimientos pudieran deteriorarse.

Al planear y realizar nuestra auditoría de los Estados Financieros del INSAFORP, por el año terminado al 31 de diciembre de 2018, el Estado de Rendimiento Económico, de Flujos de Fondos y Ejecución Presupuestaria, consideramos la estructura de control interno del Instituto, para determinar nuestros procedimientos de auditoría con el propósito de expresar nuestra opinión sobre los Estados Financieros, y no para brindar una opinión sobre la estructura de control interno. Consecuentemente no expresamos tal opinión.

AUDITORÍA, ASESORIA GERENCIAL, INFORMATICA E IMPUESTOS

32

San Salvador,
El Salvador, Centro América.

Teléfonos (503) 2260-5267, 2260-5268
2261-1531 Fax: (503) 2261-1530

gerencia@elias.com.sv
www.elias.com.sv , www.jhi.com

Como parte de nuestro examen de los Estados Financieros, planteamos nuestro trabajo para evaluar los riesgos de control a través de un entendimiento suficiente de los elementos del control interno. El análisis que efectuamos incluyó una evaluación del diseño de aquellos controles seguidos por la administración del INSAFORP.

Nuestra consideración sobre el control interno no necesariamente revelaría todos los asuntos del mismo, que pudieran ser condiciones reportables que también se consideran como debilidades importantes, según se definió anteriormente. Una debilidad significativa es una condición reportable en donde el diseño u operación de uno o más de los elementos del control interno, no reduce a un nivel relativamente bajo el riesgo de que pudieran ocurrir errores o irregularidades en las cifras que serían importantes en relación con los Estados Financieros que están siendo examinados, puedan ocurrir sin ser detectados por los empleados dentro de un período oportuno, en el curso normal del desempeño de sus funciones asignadas.

De acuerdo a nuestra evaluación no tenemos condiciones reportables de control interno.

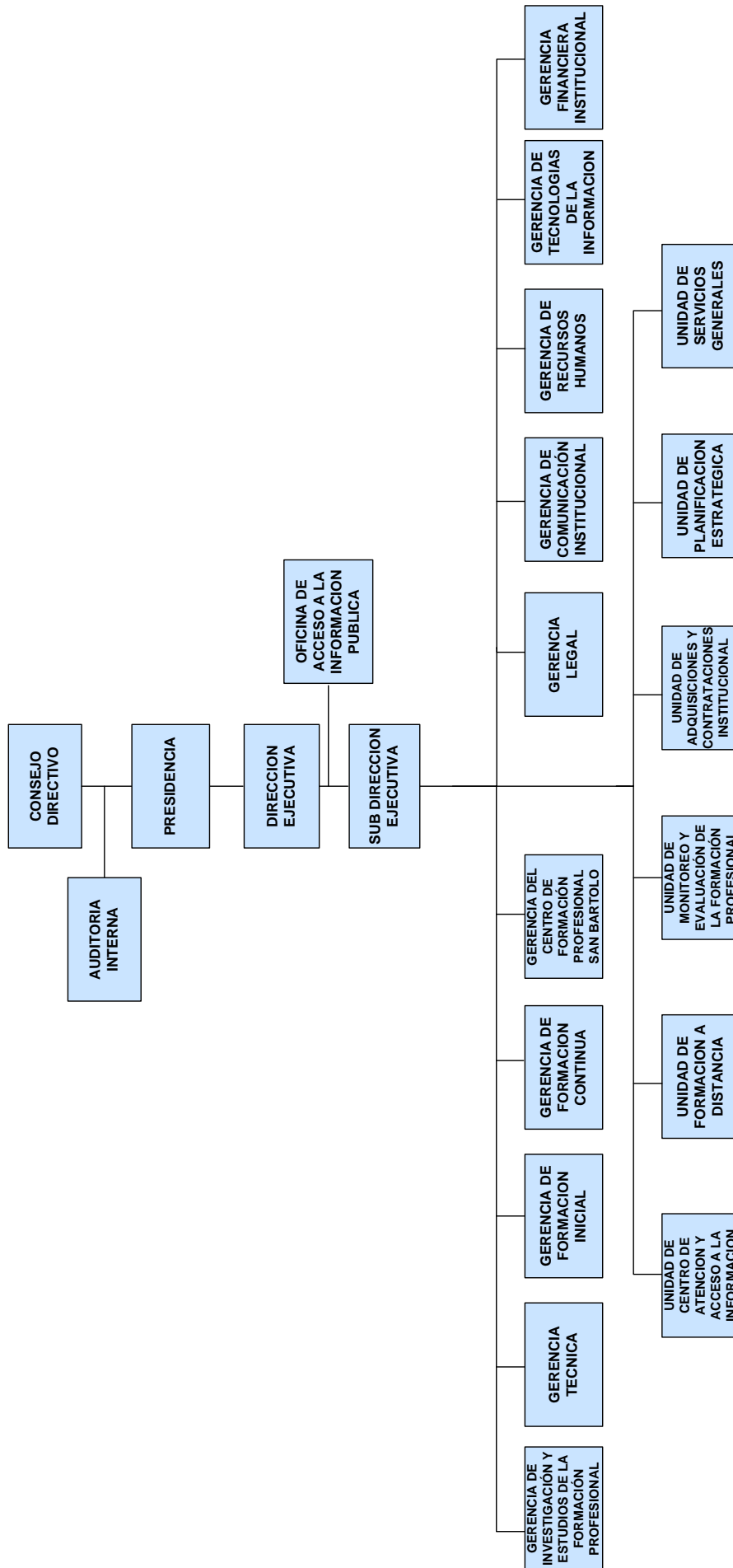
Este informe está destinado únicamente para uso del Instituto Salvadoreño de Formación Profesional (INSAFORP) y de la Corte de Cuentas de la República de El Salvador. Esta restricción no pretende limitar la distribución del mismo, que con la autorización respectiva puede ser del conocimiento público.


Anibal A. Elias
Socio
Elias & Asociados
Inscripción 859




Dirección: 57 Av. Nte. Condominio Miramonte Local 5B, San Salvador.
San Salvador, 18 de Febrero de 2019.

VII. ORGANIGRAMA INSTITUCIONAL



VIII. ANEXOS

PLAN INSTITUCIONAL DE IGUALDAD Y EQUIDAD DE GÉNERO – PIIEG

Entre las actividades a destacar al cierre de 2018, está el Lanzamiento de la campaña comunicacional “Yo me Uno a la Igualdad de Género”, Lanzamiento de la Política Institucional y plan de Igualdad y equidad de Género 2018 – 2020, creación de Protocolo de Acoso Sexual y Laboral del INSAFORP y Plan Piloto para 3 CFP con los elementos de la Guía de Prevención contra la Discriminación para las Mujeres.

Además, se realizaron diversas conmemoraciones de las fechas alusivas a los Derechos Humanos de las Mujeres.

Se hicieron reuniones mensuales de seguimiento y monitoreo a través de la Comisión de Género del insaforp. Se obtuvo una certificación en auditoría participativa de género con el apoyo de la OIT.

Y la aprobación por el Consejo Directivo de la Política Institucional de Igualdad y Equidad de Género y su plan de implementación con metas al 2022.

ACTIVIDADES EN EL MARCO DE LA RED DE INSTITUTOS DE FORMACIÓN PROFESIONAL DE CENTROAMÉRICA, REPÚBLICA DOMINICANA Y HAITÍ (REDIFP).

- TALLER DE PLANIFICACIÓN 2018 – 2019 DE LA REDIFP.
- TALLER REGIONAL DE METODÓLOGOS EN NORMALIZACIÓN DE COMPETENCIAS DE LA REDIFP Y EXPERTOS EN AGRICULTURA DE SECANO DE CRS.
- TALLER DE TRANSFERENCIA METODOLÓGICA DE LA REDIFP EN EL SALVADOR.
- REUNIÓN TRIPARTITA ANUAL DE LA REDIFP EN EL SALVADOR.